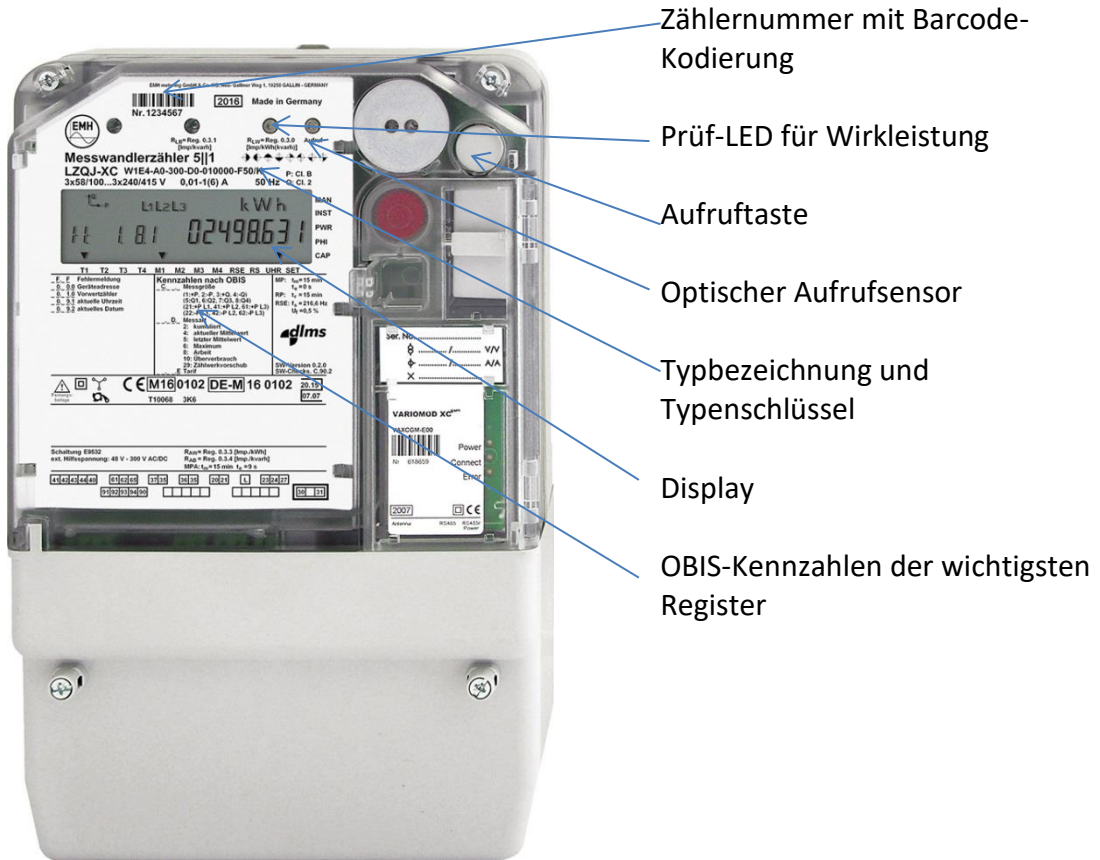
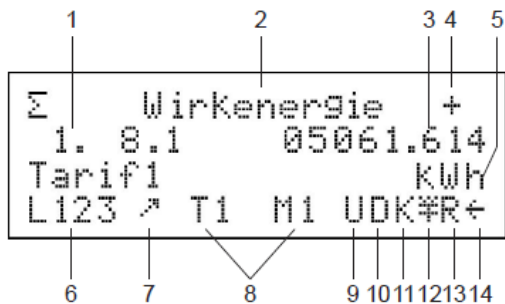


Ableseanleitung EMH LZQJ-XC Allgemeine Beschreibung










Ablesedisplay



- 1 Tarifkennzeichen gemäß OBIS Schlüssel.
- 2 Kommentarfeld mit Werten als Klartext (z.B. Wirkenergie)
- 3 Anzeige der Werte in Abhängigkeit von Tarifkennzeichen in 1 und der Messeinheit in 5
- 4 Zeigt die Lieferrichtung an + Bezug vom Netzbetreiber,- Lieferung an den Netzbetreiber
- 5 Zeigt die Einheit des unter 3 dargestellten Wertes an z.B. kWh

Stadtwerke Achim

- 6 Zeigt die anliegenden Phasen an, Sollzustand L123 konstant angezeigt.
- 7 Zeigt den aktuellen Quadranten, in dem gemessen wird. Ist abhängig von der gerade anliegenden Last.
 -  1 Quadrant +P/+Q (P=Wirkleistung, Q =Blindleistung, Bezug Induktiv)
 -  2 Quadrant -P/+Q (Einspeisung induktiv)
 -  3 Quadrant -P/-Q (Einspeisung kapazitiv)
 -  4 Quadrant +P/-Q (Bezug kapazitiv)
 -  1 Quadrant +P/ (Bezug ohne Blindleistung)
 -  2 Quadrant -P/ (Einspeisung ohne Blindleistung)
 -  Kein Bezug oder Einspeisung
- 8 Zeigt den momentan aktiven Energietarif bzw. Maximumtarif an
- 9 Das Symbol für Uhrsteuerung zeigt an, dass die Tarifsteuerung des Zählers über die interne Uhr erfolgt.
- 10 Wenn mit dem Zähler kommuniziert wird, erscheint hier das Symbol für Datenauslesung (optisch bzw. elektrisch).
- 11 Erfolgt eine Parametrierung von Werten, erscheint das Symbol.
- 12 In Abhängigkeit, wie die Zeit im Zähler synchronisiert wird, wird das Symbol angezeigt
- 13 Verfügt der Zähler über einen Rundsteuerempfänger, wird dies durch ein blinkendes R angezeigt.
- 14 Das Symbol für die Rückstellsperre blinkt bei aktiver Rückstellsperre.

Abruf der Verrechnungsrelevanten Daten

1. Drücken Sie die Aufruftaste <2 s, gegeben falls wiederholt bis *Std-DATA* erscheint.
2. Die Aufruftaste 2s < t < 5s drücken zum Einstig in die Aufrufliste
3. Die Aufrufliste enthält alle verrechnungsrelevanten Daten. Jede Betätigung der Aufruftaste <2 s führt zur Anzeige weiterer Daten. Für einen schnellen Datenabruf können Vorwerte übersprungen werden. Dies wird erreicht, indem die Aufruftaste > 2s < t < 5s gedrückt wird. Das Ende des Menüs wird durch den Menüpunkt „End“ angezeigt.
4. Eine Anzeige bei der Tarifkennzeichenanzeige als Beispiel :
 - 1.8.1. bedeutet aktueller Wert in (3) für den Bezug, als Zählerstand im Tarif 1
 - 1.8.1.01 Wert vom Vormonat in (3) für den Bezug, als Zählerstand im Tarif 1
5. Wird die Abruftaste länger als 30 Minuten nicht gedrückt, erfolgt der Wechsel in die Betriebsanzeige. Die Betriebsanzeige lässt sich durch drücken der Aufruftaste >5 Sekunden sofort einschalten.