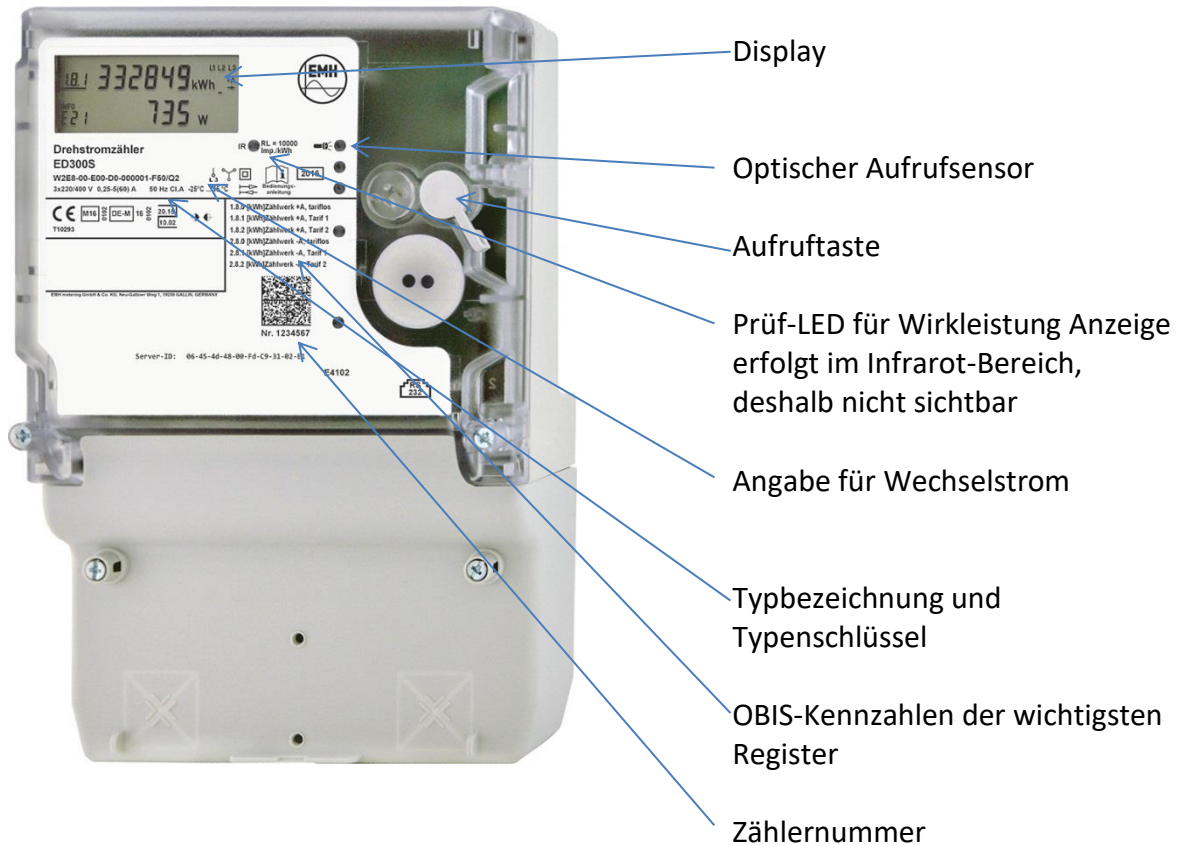
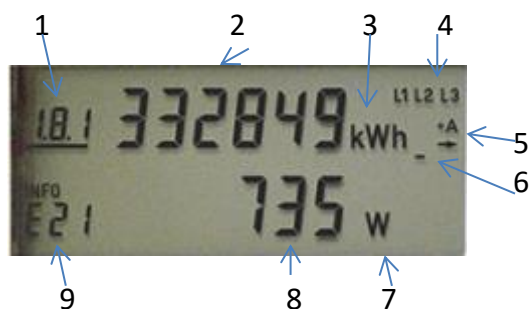


## Ableseanleitung EMH ED300 Allgemeine Beschreibung



### Ablesedisplay



- 1 Tarifkennzeichen gemäß OBIS Schlüssel.
- 2 Anzeige der Werte in Abhängigkeit von Tarifkennzeichen in 1 und der Messeinheit in 3
- 3 Messeinheit des Angezeigten Wertes in 2
- 4 Zeigt die anliegenden Phasen an, Sollzustand L1 L2 L3. Bei Anschluss an Wechselstrom sollte die gleiche Bezeichnung wie unter „Angabe für Wechselstrom“ auf den Typenschild zu sehen sein.
- 5 Zeigt die Lieferrichtung an, +A Bezug vom Netzbetreiber, -A Lieferung an den Netzbetreiber

# Stadtwerke Achim

- 6 Balkenanzeige als Ersatz für die alte Drehscheibe beim Zähler
- 7 Zeigt die Einheit des unter 8 dargestellten Wertes an z.B. W
- 8 Anzeige von Werte mit Messeinheit in 7
- 9 Kennzeichnung der nach EDL21, EDL40 angezeigten Werte

## **Betriebszustände**

1. Der Zähler ist unterhalb der Anlaufschwelle (Verbrauch oder Lieferung ist so klein, das der Zähler nicht zählt)
2. Die Anzeige (2) zeigt den Zählerstand an. Die Balkenanzeige (6) und die Anzeige der Richtung (5) sind aus.
3. Der Zähler ist oberhalb der Anlaufschwelle:
4. Die Anzeige (2) zeigt den Zählerstand an. Mit jeder Registrierung von 100 mWh wandert der Balken (6), im Sinne einer sich drehenden Läuferscheibe, eine Stelle weiter. Ab ca. 1 kW findet keine schnellere Veränderung mehr statt. Die Energierichtungsanzeige (5) ist aktiv.

## **Ablesung der Zählerstände**

Der Zähler ist in verschiedenen Ausführungen im Netz der Stadtwerke Achim AG baut.

Für die Ablesung der Zählerstände übermitteln Sie bitte das Tarifkennzeichen (1) und den Zählerstand (2) ohne führende Nullen. Wenn mehr als ein Tarif oder Richtung genutzt wird erfolgt die Anzeige alternierend (jeweils 10 s Anzeigedauer) für alle Tarife und Richtungen.