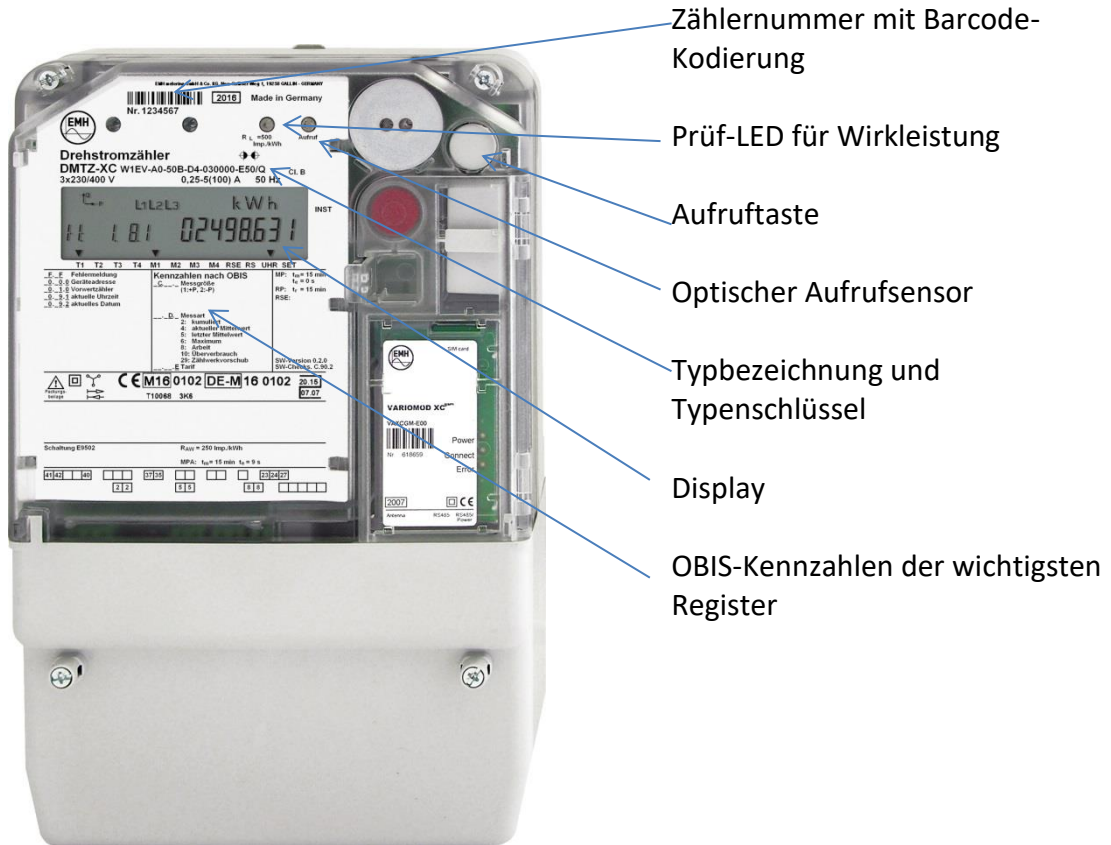
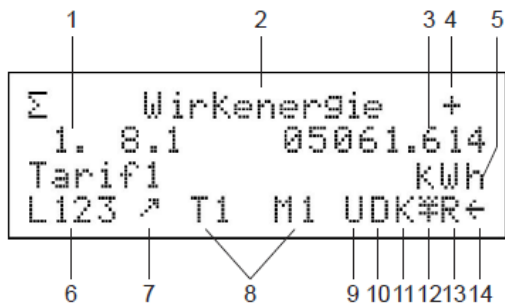


## Ableseanleitung EMH DMTZ-XC Allgemeine Beschreibung










### Ablesedisplay



- 1 Tarifkennzeichen gemäß OBIS Schlüssel.
- 2 Kommentarfeld mit Werten als Klartext (z.B. Wirkenergie)
- 3 Anzeige der Werte in Abhängigkeit von Tarifkennzeichen in 1 und der Messeinheit in 5
- 4 Zeigt die Lieferrichtung an + Bezug vom Netzbetreiber, - Lieferung an den Netzbetreiber

# Stadtwerke Achim

- 5 Zeigt die Einheit des unter 3 dargestellten Wertes an z.B. kWh
- 6 Zeigt die anliegenden Phasen an, Sollzustand L123 konstant angezeigt.
- 7 Zeigt den aktuellen Quadranten, in dem gemessen wird. Abhängig von der gerade anliegenden Last.

-  1 Quadrant +P/+Q (P=Wirkleistung, Q =Blindleistung, Bezug Induktiv)
-  2 Quadrant -P/+Q (Einspeisung induktiv)
-  3 Quadrant -P/-Q (Einspeisung kapazitiv)
-  4 Quadrant +P/-Q (Bezug kapazitiv)
-  1 Quadrant +P/ (Bezug ohne Blindleistung)
-  2 Quadrant -P/ (Einspeisung ohne Blindleistung)
-  Kein Bezug oder Einspeisung

- 8 Zeigt den momentan aktiven Energietarif bzw. Maximumtarif an
- 9 Das Symbol für Uhrsteuerung zeigt an, dass die Tarifsteuerung des Zählers über die interne Uhr erfolgt.
- 10 Wenn mit dem Zähler kommuniziert wird, erscheint hier das Symbol für Datenauslesung (optisch bzw. elektrisch).
- 11 Erfolgt eine Parametrierung von Werten, erscheint das Symbol.
- 12 In Abhängigkeit, wie die Zeit im Zähler synchronisiert wird, wird das Symbol angezeigt
- 13 Verfügt der Zähler über einen Rundsteuerempfänger, wird dies durch ein blinkendes R angezeigt.
- 14 Das Symbol für die Rückstellsperre blinkt bei aktiver Rückstellsperre.

## Abruf der Verrechnungsrelevanten Daten

1. Drücken Sie die Aufruftaste <2 s, gegeben falls wiederholt bis **StD-DATA** erscheint.
2. Die Aufruftaste 2s < t < 5s drücken zum Einstig in die Aufrufliste
3. Die Aufrufliste enthält alle verrechnungsrelevanten Daten. Jede Betätigung der Aufruftaste führt zur Anzeige weiterer Daten. Für einen schnellen Datenabruf können Vorwerte übersprungen werden. Dies wird erreicht, indem die Aufruftaste > 2 s gedrückt wird. Das Ende des Menüs wird durch den Menüpunkt „End“ angezeigt.
4. Eine Anzeige bei der Tarifkennzeichenanzeige als Beispiel:
  - 1.8.1. bedeutet aktueller Wert in „Anzeige der Werte 3“ für den Bezug, als Zählerstand im Tarif 1
  - 1.8.1.01 Wert vom Vormonat in „Anzeige der Werte 3“ für den Bezug, als Zählerstand im Tarif 1
5. Wird die Abruftaste länger als 30 Minuten nicht gedrückt, erfolgt der Wechsel in die Betriebsanzeige. Die Betriebsanzeige lässt sich durch drücken der Aufruftaste >5 Sekunden sofort einschalten.